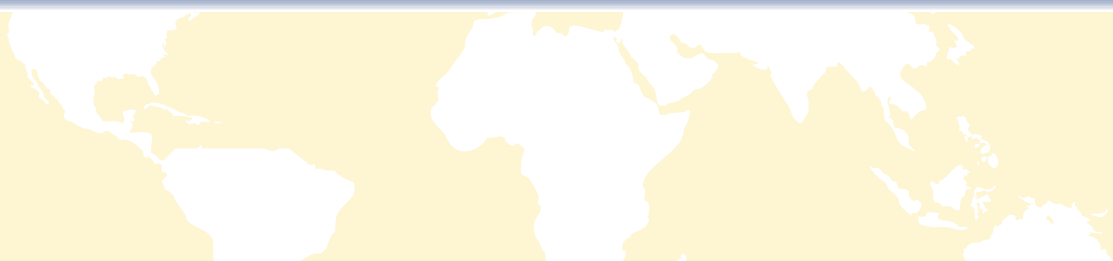


# 爵士公司 Geneconverter

— 公猪系列





## Geneconverter 400

### --後代更健康，更有活力

經過25年多的精心選種后，Genepacker 90母豬已經適應了現代豬的生產環境。由于其繁殖性能穩定、溫順、使用壽命長而享譽海內外。其仔豬初生重大、有活力、生長速度快且瘦肉率高。

Genepacker 90每年可以比其他母豬多產4.4頭小豬，生產能力和效益都顯著提高。

### 顧客數據

#### Geneconverter 400 x Genepacker 150

天數（斷奶至屠宰）	137.6
死亡率（斷奶至屠宰）	3.96%
全期料肉比	2.41
日增重（斷奶至屠宰）	712g/天
屠體重(kg)	78.0kg
膘厚(mm)	10.8mm

#### Geneconverter 400 x Genepacker 90

斷奶重	8.1kg
斷奶時間	25 days
日增重（斷奶-22kg）	410g/天
出生到屠宰天數	162
屠體重(kg)	75.4kg
膘厚(mm)	9.0mm

#### Geneconverter 400 Progeny

	斷奶數/育肥數量	全期
進欄數	66,694	33,255
出欄數	64,926	32,668
進欄重	7.1kg	45.2kg
出欄重	44.1kg	104.2kg
日增重	564g/天	941g/天
料肉比	1.85	2.73
采食量	1.04kg/天	2.57kg/天
死亡率	2.65%	1.77%

讓豬場更有利可圖！

爵士公司能立足于今天瞬息万变的市場，关键在于能真正满足客户的需求。



	Geneconverter 400	競爭對手 皮特蘭
豬場生產成績		
斷奶前死亡率	11.15%	4.49%
斷奶后死亡率	7.01%	8.97%
日增重（斷奶至屠宰）	688g/d	628g/天
上市日齡	177	191

	Geneconverter 400	競爭對手 皮特蘭
胴體性能		
活體重	111.7kg	111.1kg
胴體重	83.24kg	83.25kg
屠宰率%	74.55	74.94
P2膘厚	11.54mm	11.87mm
瘦肉率%	61.7	61.5

## Autofom Performance

Geneconverter 400	農場1	農場2	工廠平均值
胴體重kg	76.4	81.1	75.6
P2膘厚mm	10.5	11.2	10.8
瘦肉（??）	63.9	63.0	62.5
腿瘦肉率 %	74.9	74.1	74.0
腿肉g/kg（每kg胴體含腿肉多少g）	84.8	83.2	83.0
腰瘦肉率 %	70.8	70.0	69.8
腰肉 g/kg（每kg胴體含腰肉多少g）	73.4	72.8	72.0
肩部瘦肉率 %	53.1	52.6	52.5
肩肉 g/kg（每kg胴體含肩肉多少g）	79.5	78.2	78.6
腹部瘦肉率 %	52.8	53.3	53.6
腹肉 g/kg（每kg胴體含腹肉多少g）	39.4	39.4	39.2

## 爵士公司最新產品系列…



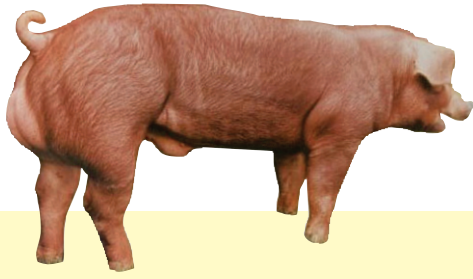
2006年4月我決定再購買一批Geneconverter 400公豬，從那時起我的農場商品豬生產性能出奇地高，生長速度快，死亡率低。胴體看起來也很漂亮，直接迎合了我的屠宰場生意和大多數英國生產、加工豬肉的供應商的口味。胴體平均重達77.6kg，背膘厚10.7mm，目前瘦肉率高達63.7%。總之，Geneconverter 400讓我的生意更上一層樓。



Peter Kirkwood  
Poplar farm, Rimswell, Withensea



讓豬場更有利可圖！



## Geneconverter 500

### — 更强壯，生長速度更快，口味更好

The Geneconverter 500公豬有杜洛克基因，標志著多年來精心培育的頂峰，它將高品質豬肉與低生產成本完美結合。其顯著的雜交優勢培育出適合各種環境的優良繁殖性能，並且其后代體型一貫優良。杜洛克的子代健壯、生產快、背膘佳和肌肉脂肪高，肉質鮮美。

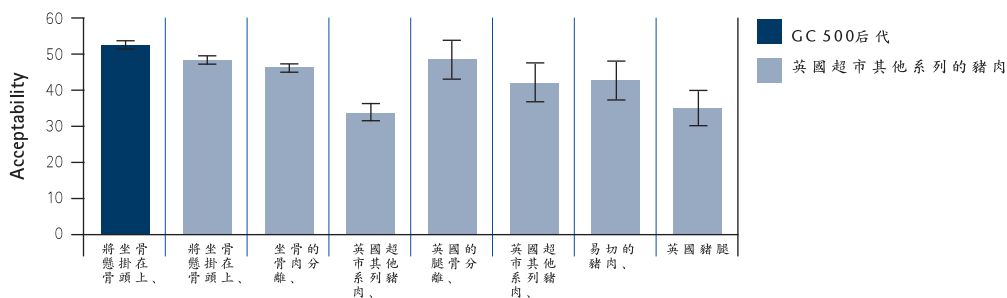
### 快速有效地生長

8-30kg	Geneconverter 500 Progeny	White Sire Other genetics
料肉比8-32kg	1.69	1.66
日增重8-32kg	499g/d	511g/天
采食量8-32kg	846g/d	853g/天
死亡率8-32kg	1.51%	1.23%
32kg-上市		
日增重(g/天)	857	819
料肉比	2.97	2.98
采食量	2.54kg/day	2.43kg/天
死亡率	1.82%	4.55%
胴體重	79.2	83.8
背膘厚	12.7mm	11.9mm

(數據來源于顧客)

### GC 500的後代通過風味測試

在測試中，將Geneconverter 500后代的坐骨懸掛，顧客明顯更容易接受它。



\*不同的數據來源于英國超市的豬肉

讓豬場更有利可圖！

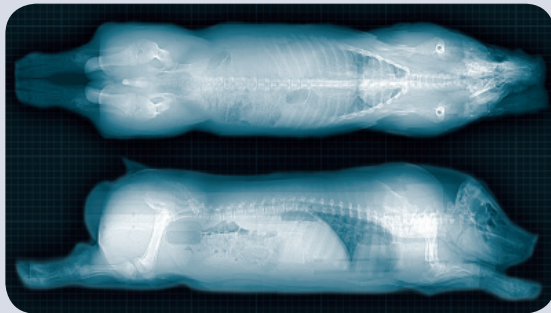
爵士公司能立足于今天瞬息万变的市場，关键在于能真正满足客户的需求。



## Geneconverter 500

### 核心群的生产性能

	核心群占10%	Top 20%
達40kg的日增重(g/天)	570	550
達40kg的天數	70	73
全期日增重(g/天)	1110	1060
肋脂肪(mm)	7.2	7.6
達90kg的天數	134	137
肌肉深度	65.2	63.2



## Geneconverter 500

### CT扫描结果

	Geneconverter 500	平均
脂肪%	7.93	9.92
后腿寬度	0.787	0.768
脊椎長度	72.43	71.1

### 肉品质检测

	Geneconverter 500	其他公猪后代	
滴漏損失(g/100g)	4.55	5.39	4.90
剪切力(kg)	4.36 <sup>a</sup>	4.89 <sup>b</sup>	5.01 <sup>b</sup>
水分%	73.9	74.3	4.3
肌脂肪%	1.36 <sup>a</sup>	1.01 <sup>b</sup>	1.08 <sup>b</sup>

上標字母不同的表示統計學差異顯著。

\*使用測脂肪數據方法包括薄膜脂肪，可以將脂肪含量增加到30%

不要僅僅通過我們的數據來判斷



七年來我們一直使用爵士公司的Geneconverter 500室外公豬和Genepacker 150母豬，它們的后代表現出優秀的生產水平。尤其是肉品風味純正，可以滿足客戶和經銷商的需求。

即使是在環境不好，雜草叢生的院子裡養殖出來的豬，其屠體均重仍然達到了80kg，膘厚11.3mm，不花任何代價就達到了肌脂肪的水平。

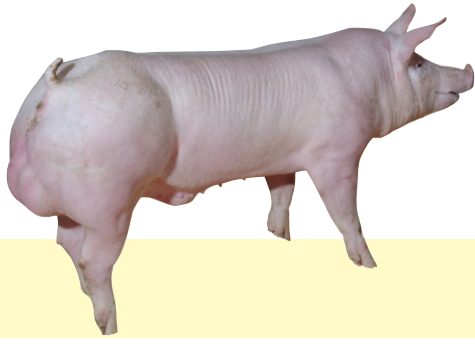
生下的小豬很強壯，出生后可自行發育，死亡率低，生長速度快，料肉比低，生產性能非常好。

我們很高興認可Geneconverter 500的價值，它確實讓我們的生意越來越紅火。

Guthrie Batchelor  
F M & G Batchelor



讓豬場更有利可圖！



## Geneconverter 600

### -更健康，生長速度更快，產仔數多，效益更高

Geneconverter 600在所有的雜交品系中品質異常出色，因為它有皮特蘭的優良基因。初生豬體重明顯較重，斷奶前增重快，斷奶后死亡率低。這樣可以快速改善它的健康和活力，使其生長更快，肌間脂肪含量增加較多。總之，使用Geneconverter 600精液可以為每頭屠宰豬額外增加3英鎊的收入。

### 每頭屠體豬可以至少增加3英鎊的收入

含有Geneconverter 600的基因收入	每頭屠體豬可額外增加收入
減少斷奶前死亡率	£0.43
減少斷奶后死亡率	£1.56
全期的日增重增加到25g/天	£1.62
增加屠宰率	£1.00
由于肥豬減少從而改善脂肪含量	£0.25
Geneconverter 600的總價值	£4.86
高出欄率的費用	-£1.86
每頭屠體豬額外增加的收入	£3.00

### 切割價值的高產量

正因為Geneconverter 600身體構造理想，才有高比例的瘦肉率，切割出來的瘦肉才有價值，試驗表明含有Geneconverter 600的基因，每500頭母豬可額外收入7754英鎊。

European AutoFOM	Geneconverter 600	德國皮特蘭	Geneconverter 600 優勢
后腿 (kg)	17.57	17.26	+1.8%
腹部 (kg)	13.51	14.21	-4.9%
腹部瘦肉%	56.00	51.20	+4.8
總瘦肉率%	57.2	56.4	+0.8
純利潤/頭	£90.58	£89.88	+£0.70
純利潤/500頭	£996,122	£988,368	£7,754

數據来源于European AutoFOM試驗

讓豬場更有利可圖！



## Geneconverter 700

### —料肉比低，生長速度快，出欄時間短

Geneconverter 700集合了爵士的最優品系，體格非常強壯，腿很結實，性欲強，適應了現代豬生產體系。事實上，到處都有它能使豬場有更多收益的新聞。

### 試驗數據

	競爭對手 漢普夏豬	Geneconverter 700	競爭對手 皮特蘭
始重 (kg)	39.0	36.8	37.4
末重 (kg@167doa)	102.4	98.5	97.7
采食量 (kg/頭/天)	1.97	1.74	1.78
日增重 (g/頭/天)	765	723	710
料肉比	2.62	2.40	2.51
額外飼料 (從40kg)	23.1kg	0.0kg	4.4kg
額外飼料費用 (大致□180/噸)	£4.16	£0.00	£0.79

### 顧客數據

Geneconverter 700 x Genepacker 90

	12個月結果
屠宰豬吃的飼料 (噸)	1,754
售出豬數量	6799
預計活體重 (kg)	113.3
平均屠體重 (kg)	85.0
售出豬肉公斤數	577,745
料肉比	2.28
MIF (每噸飼料可以產多少公斤肉)	329

讓豬場更有利可圖！

爵士公司能立足于今天瞬息万变的市場，关键在于能真正满足客户的需求。

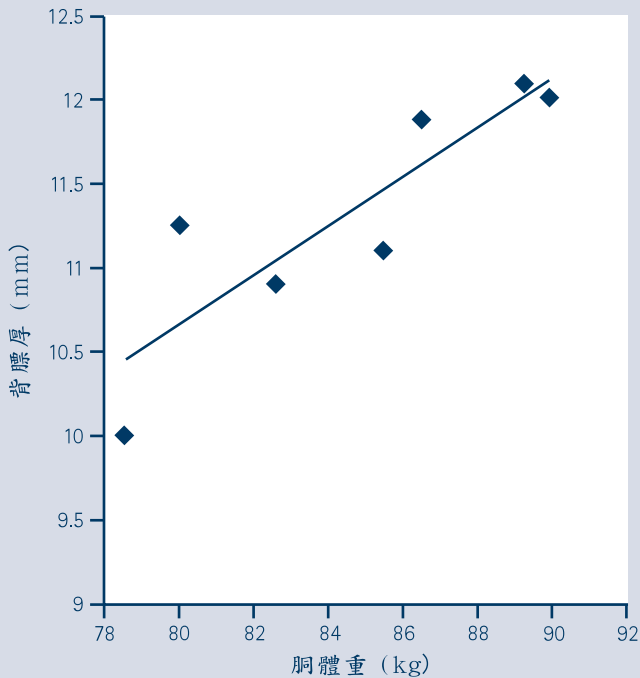


## 不同顧客提供的胴體數據

表1

試驗	屠體重 (kg)	Geneconverter 600 顧客數據	
		P2背膘厚 (mm)	屠宰量%
A	82.8	10.8	
B	87.5	8.7	
E	85.4	11.1	
F	86.6	11.8	
G	89.5	12.1	
H	90.0	12.0	
I	78.8	10.0	77.2
J	80.1	11.2	76.1
K	79.7		78.4
Average	84.7	11.3	77.2

表1的數據可以顯示出，屠體重每增加10公斤，背膘便增加1.5mm，這些數據非常重要。

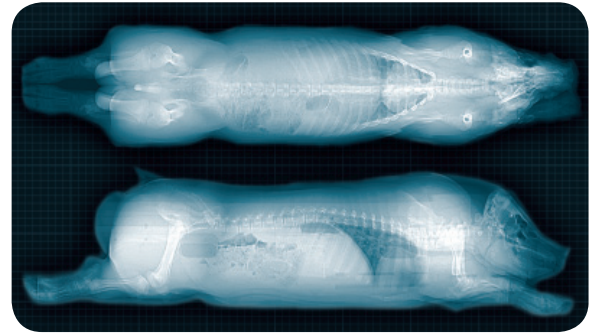


平均體重84.7kg，表1的P2的背膘厚11.3mm，2007豬年鑒的平均數據是胴體>80kg，84.8kg的胴體重，P2的背膘厚12.0mm，Geneconverter 600的后代比平均膘厚薄0.7mm。

## Geneconverter 600

### 核心群的生产性能

	核心群占10%	核心群占20%
增重 (g/d)	1060	1000
肋脂 (mm)	6.7	7.2
達91kg的天數	142	146
肌層深度 (mm)	73.9	75.0



## Geneconverter 600

### CT扫描结果

	Geneconverter 600	其他品系
肌肉%	41.43	40.40
脂肪%	9.79	9.92
膝蓋周圍肌肉面積	68.28	64.63
腰%	10.64	9.46
L. Dorsi寬度	129.3	124.8
L. Dorsi深度	81.5	72.9
肌肉強度	0.1556	0.137

### 不要僅僅通過我們的數據來判斷



到現在為止，我經營的屠宰場生意非常成功，大部分要歸功于Geneconverter的后代，我是第一手看到這些胴體的，它們的胴體性能特別出色。我就把自己的650頭母豬和Geneconverter 600公豬交配，它們生出的后代非常有活力，生長效率也高，這兩個有利因素都可以讓小豬在25-26周長到94公斤屠體重，並且死亡率很低。Geneconverter 600完全滿足了我的生意需要。

Maurice Wharton  
MJ Warton



讓豬場更有利可圖！



爵士公司能立足于今天瞬息万变的市場，关键在于能真正满足客户的需求。



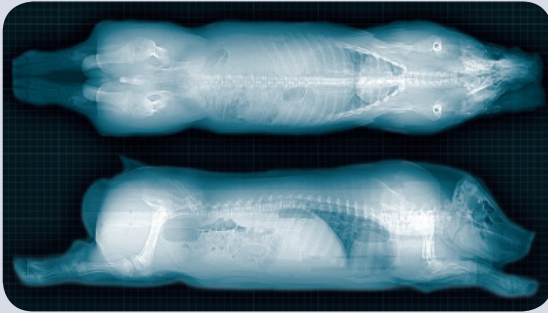
不要僅僅通過我們的數據來判斷



我決定把公豬群都換成Geneconverter 700，現在証明這是明智的選擇。在過去12個月裡，豬的料肉比從2.35降到2.28，屠體重從81公斤增加到85公斤。豬生長速度加快，料肉比降低，更重要的是成本支出更合理。最后發現，每噸飼料可生產的豬肉從319公斤增加到329公斤。

總之，豬場主要采用爵士的Genepacker 90母豬和Geneconverter 700公豬配合，使我們豬場的生產成績斐然。

爵士的Geneconverter 700公豬確實做到了名副其實的生產成績。



### Geneconverter 700 掃描結果

	Geneconverter 700	平均 (所有品種)
肌肉%	41.30	40.4
脂肪%	8.55	9.92
腰%	9.75	9.46
L. Dorsi寬度	125.81	124.8
L. Dorsi深度	78.73	72.9
脊椎長度	71.9	71.1
肌肉強度	0.141	0.137

數據來源：愛丁堡SAC



Ian (Mossie) Davidson,  
J Davidson & Sons, Moss Side, Old Meldrum,  
Aberdeenshire

### 以Geneconverter 700 公豬為核心群的生產性能

	Geneconverter 700 占10%	Geneconverter 700 占20%
40kg前的日增重	610	580
達40kg的天數	66	69
整個試驗期日增重	1240	1190
肋脂(91kg)	6.0	6.4
達91kg的天數	125	128
肌層深度(91kg)	74.0	71.4



讓豬場更有利可圖！



## 人工授精

爵士遺傳公司公豬系列最優的2%種群都是從爵士精子運輸服務中心選取的，它們有能力提升豬場每頭屠體豬的純利潤。

所有進入爵士 studs 的公豬都是由爵士自己的核心豬單元選送，由健康計劃公司監控。在進入 studs 之前公豬都要在隔離區隔離至少 6 周，並進行一些檢驗，確定它們的指標與爵士跟歐洲或當地的簽訂的協議一致。

爵士公司提供給顧客高質量的精子，通過精液冷凍，可以延長精子的使用期限。這樣也能供應給海外顧客，冷凍的效果使精子冷凍一年後跟兩天後的效果一樣。

爵士公司從他們自己的精子運輸服務中心提取精液，經過 Coolink 運輸服務，送貨到他們的顧客。農場通常實行用一頭公豬對小母豬進行雙重人工受精的政策，並且同時保證母豬達到 240 日齡才能交配，由人工受精產生的優質產品質量可以通過以下數據來反映。

### 爵士商品豬的生產成績

	種群數量	服務	產仔率	成活數 / 每頭母豬	斷奶數 / 每頭母豬
1號農場 Genepacker 1和 Genepacker 2精液混在一起					
今年迄今為止平均	1786	97.6	82.1	12.5	11.3
2號農場 Geneconverter 700的精液					
今年迄今為止平均	661	35.6	87.0	12.2	10.8
3號農場 Geneconverter 500的精液					
今年迄今為止平均	552	30.3	86.0	12.8	11.7

讓豬場更有利可圖！

爵士公司能立足于今天瞬息万变的市場，关键在于能真正满足客户的需求。



爵士的人工受精中心是按BPEX標準設計建造的，BPEX質量標準在2006年9月使用的。



細胞計數儀用來測定精子的密度



如果你想訂購人工精子，或想了解更多的信息，請致電給人工受精中心熱線：0800 979899

不要僅僅通過我們的數據來判斷



Sainsbury豬場Dent有限公司的管理者Thomas Dent說：“改善我們的豬群質量的主要因素是精液質量。”

我們主要靠購買爵士人工受精的精子質量和生產性能，從而繼續擴大我們的飼養規模。目前為止，我們已經使用他們人工受精技術8年了，發現母豬的受孕率和產仔數都可以幫我們達到或超過我們的生產目標。

爵士的精液送貨服務效率高，值得客戶信任，同時可以保證我們需要的劑量在一定的時間運送到正確的地點。

我毫不猶豫地推薦爵士公司的人工受精。

Thomas Dent  
Dent Ltd



讓豬場更有利可圖！

## 讓豬場更有利可圖！

爵士遺傳有限公司是世界上最大的英系豬育種公司，在種豬繁育領域遐邇聞名，可為您提供品質優良的原種豬和精液。多產的GENEPACKER母系和GENECONVERTER父系相配對。事實證明，我們的種豬基因已經得到快速改善，同時我們也可通過爵士公司规范化健康計劃提供生物安全保證。

爵士公司擁有一支訓練有素的專業團隊，在這支專業團隊的支持下，我們向業界提供一系列高品質、高技術含量的產品及服務。

### 其他品系



相關爵士公司其他產品的信息，請致電：0800 979 899



爵士遺傳育種有限公司  
Southburn, Driffild, East Yorkshire YO25 9ED England  
Tel: +44(0) 1377 227799 Fax: +44(0) 1377 229403 Email: info@jsr.co.uk  
爵士公司中國代表 汪德中博士  
電話: +86 (0) 1391166418 +886 (0) 9357 28792  
Email: tcw@evananotech.com  
www.jsrgenetics.com